



Samarbeidsarena psykisk helse (SAPH)

SAMMEN OM
å dele kompetanse, erfaringer og utviklingsarbeid

ÅRSMELDING 2021

Samarbeid om psykisk helse
med spesielt fokus på folkehelseperspektivet
mellom kommunene
Modum, Sigdal, Krødsherad og Øvre Eiker,
Viken fylkeskommune og Modum Bad

Innhold

1. Organisering av SAPH	3
1.1. Deltakere i SAPH sine samarbeidsorganer	3
1.2. Endringer i 2021	4
2. Møteaktivitet i SAPH sine samarbeidsorganer	4
3. Egeninnsats i SAPH	5
4. Satsningsområder i 2021	5
4.1. Systematisk folkehelsearbeid	5
4.1.1. Oversiktsarbeid	6
4.2. Utvikling av folkehelseprogram med fokus på universelle tiltak	7
4.2.1. <i>#psyktnormalt</i> - undervisningsprogram om psykisk helse for 8. trinn	9
4.2.2. Digitale fagøkter for ansatte i barnehage	10
4.2.3. <i>Godt samliv</i> - kurs for førstegangsførelde	11
4.2.4. <i>Hold meg, slipp meg</i> - kurs for foreldre til ungdom i tenårene	11
4.2.5. <i>VIP makkerskap</i> - tiltak i ungdomsskolen med fokus på skolestart	13
4.2.6. Utviklingsarbeid: applikasjon for ungdomsskoleelever	14
4.2.7. Utviklingsarbeid: digitale fagøkter for barneskole og SFO	14
5. Ekstern evaluering av SAPH	15
6. Satsningsområder i 2022	16
7. Økonomi	17
7.1. Faste inntekter	17
7.2. Tilskuddsmidler	17
7.3. Utgifter knyttet til tiltak og arrangementer i 2021	17
7.4. Regnskap for 2021	18
7.5. Budsjett for 2022	18
Vedlegg 1 – Informasjonsskriv SAPH (utvidet versjon)	19
Vedlegg 2 – Oversikt over egeninnsats i SAPH-kommunene i 2021	23
Vedlegg 3 – Program for SAPH fag- og erfaringsseminar 08.11.21	27

1. Organisering av SAPH

Samarbeidsarena psykisk helse (SAPH) er et nettverksbasert samarbeid der hovedformålet er å utvikle og tilby tiltak og tjenester som fremmer god psykisk helse hos regionens innbyggere. SAPH skal resultere i at vi får til mer sammen enn vi vil gjøre i hver enkelt kommune eller virksomhet. Deltakere i samarbeidet er kommunene Modum, Sigdal, Krødsherad og Øvre Eiker, samt Viken fylkeskommune og Modum Bad.

Det er utarbeidet et informasjonsskriv med beskrivelse av formål, satsingsområder, organisering og arbeidsmetode innen SAPH. Informasjonsskrivet er vedlagt årsmeldingen (vedlegg 1).

1.1. Deltakere i SAPH sine samarbeidsorganer

SAPH styringsgruppe og SAPH arbeidsgruppe besto i 2021 av følgende deltakere:

SAPH styringsgruppe	
Modum kommune:	Aud Norunn Strand, Nanna Sofie Nordhagen, Hege Fåsen (referent) og Hilde Øverby (stabsstøtte)
Sigdal kommune:	Jostein Harm og Linda Torgersen
Krødsherad kommune:	Stig Rune Kroken og Anne Marit Tangen
Øvre Eiker kommune:	Trude Andresen og Else Berit Kyte
Modum Bad:	Anders Werp
Viken fylkeskommune, Folkehelseavdelingen:	Randi Haldorsen
Brukerrepresentant:	Odd Runar Bråthen
SAPH-koordinator:	Kristin Garaas Løchen

SAPH arbeidsgruppe	
Modum kommune:	Hilde Øverby, Bjørg Rønning og Heidi Tandberg
Sigdal kommune:	Gunhild Aaby Albjerk og Hanne Bredde Vig
Krødsherad kommune:	Ellen Fremgaard og Ingunn Svartås
Øvre Eiker kommune:	Nina Sollie og Anne Kristin Svendsen
Modum Bad:	Jorunn Hole
Viken fylkeskommune:	Magne Skaalvik og Åse Marit Hovden
SAPH-koordinator:	Kristin Garaas Løchen

Hver SAPH-kommune har i tillegg kommunale arbeidsgrupper bestående av kommunens deltakere i SAPH arbeidsgruppe, ansatt som har hovedansvar for #psyktnormalt i kommunen og andre ansatte som er involvert i folkehelsearbeid i kommunen. Noen av kommunene bruker også denne gruppen i forbindelse med annet folkehelsearbeid i kommunen.

Lokale arbeidsgrupper i SAPH-kommunene			
Modum kommune	Sigdal kommune	Krødsherad kommune	Øvre Eiker kommune
Heidi L. Tandberg, Hege Fåsen, Björg Rønning, Hanne M. Braathen og Hilde Øverby	Hanne B. Vig, Linda Torgersen, Margrethe B. Brenna, Mona Flintegård, Jeanette R. Wærsted, Bente Såstad, Monica Winter, Berit K. Jokerud, Jorunn Tandberg og Gunhild A. Albjerk	Børre Jensen, Mona Høgli, Ellen Fremgård og Ingunn Svartås	Anne Kristin Svendsen, Nina Sollie, Nina K. Abeltun, Ragnhild Bakke og Kristin Garaas Løchen

1.2. Endringer i 2021

01.02.2021 overtok Kristin Garaas Løchen som koordinator av SAPH etter Mali Fjogstad Nielsen. Øvre Eiker kommune har fortsatt arbeidsgiveransvaret for koordinatorstillingen. Kristin er utdannet psykolog fra Universitetet i Oslo, og har en femårig spesialisering innen samfunns- og allmennpsykologi. Hun er ansatt i en delt stilling i Øvre Eiker kommune; 50% som SAPH-koordinator og 50% som psykolog i Familieteamet ved Familiesenteret.

Styringsgruppa vedtok i møte 16.08.2021 at Hilde Øverby v/Modum kommune bistår koordinator tilsvarende en 15% stilling i 2021. Arbeidsoppgaver tilhørende denne stillingen er hovedsakelig å ha ansvar for SAPH sin økonomi og å være en samarbeidspartner for koordinator. Lønnsmidler til denne stillingsressursen reguleres avhengig av aktivitet og tilskuddsmidler i SAPH. For 2021 lønnes det etter en 15 % stilling. For kommende år fremsettes det som en del av budsjettet. Stillingsprosent vil vurderes årlig, avhengig av tilgjengelige midler i SAPH og reelt tidsbruk.

2. Møteaktivitet i SAPH sine samarbeidsorganer

- Styringsgruppa har hatt tre møter i 2021. Møtevarighet 1-2 time. Alle møtene har vært på Teams.
- Arbeidsgruppa har hatt 10 møter i 2021. Møtevarighet 2,5 time. Alle møtene har vært Teams.
- De kommunale arbeidsgruppene har i tillegg hatt egne møter. Se vedlegg 2 for oversikt over møtevirksomheten i de kommunale arbeidsgruppene.

Se vedlegg 2 for oversikt over møtedatoer for SAPH styringsgruppe, SAPH arbeidsgruppe og de kommunale arbeidsgruppene.

Det er utarbeidet egne referater fra møtene i SAPH styringsgruppe og SAPH arbeidsgruppe. Alle referatene er arkivert i Øvre Eiker sitt arkivsystem (ePhorte), samt sendt ut per e-post til alle møtedeltakerne og lastet opp i SAPH sitt team på Teams.

3. Egeninnsats i SAPH

Deltakere i SAPH-samarbeidet legger ned en betydelig arbeidsinnsats gjennom året. For å synliggjøre denne arbeidsinnsatsen har vi utarbeidet et skriv som viser oversikten over egeninnsats, se vedlegg 2. Dette er ikke en fullstendig oversikt over all arbeidsinnsats, da mye av arbeidet er vanskelig å dokumentere. Dette gjelder for eksempel noe forberedelsestid, reisetid, arbeid med implementering av tiltak i kommunens tjenester, rekruttering og markedsføring av kurs og andre tilbud m.m. Oversikten over egeninnsats legges også ved når SAPH rapporterer på tilskuddsmidlene fra ordningen *Program for folkehelsearbeid i kommunene*.

4. Satsningsområder i 2021

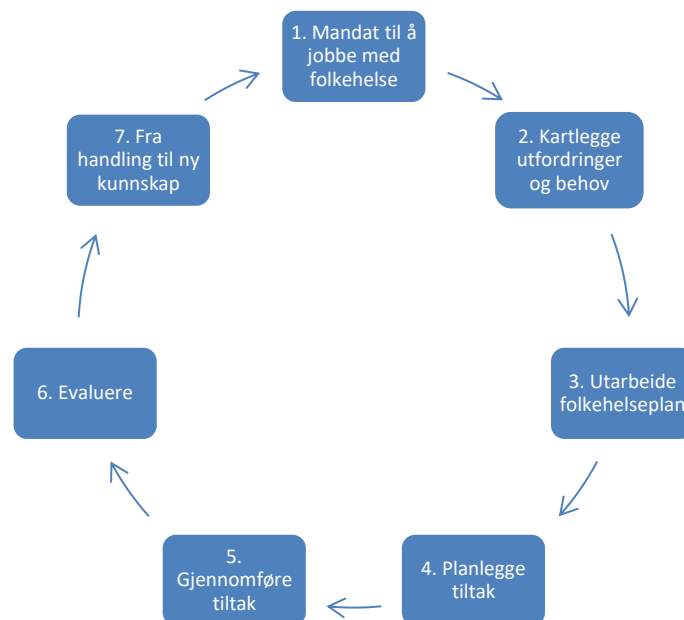
I 2019 søkte SAPH- kommunene om tilskudd gjennom *Program for folkehelsearbeid i kommunene* og fikk innvilget tilskuddsmidler til følgende aktiviteter for perioden 2019-2023:

1. Utvikling av et folkehelseprogram innen SAPH-samarbeidet, med fokus på universelle tiltak rettet mot barn og ungdom.
2. Samarbeid rundt videreutvikling, evaluering og gjennomføring av kurset *#psyktnormalt* til alle elever i 8. klasse innen SAPH-området. Gjennomføring av sertifiseringskurs for fagpersoner i kommunene.
3. Ekstern evaluering av SAPH-samarbeidet.

Disse tre hovedsatsningene har vært styrende for aktiviteten i SAPH i 2021.

4.1. Systematisk folkehelsearbeid

I 2021 har vi hatt fokus på å jobbe enda mer systematisk med folkehelsearbeidet i SAPH. Formålet med dette er å jevnlig oppdatere oss på SAPH-kommunenes folkehelseutfordringer slik at vi retter tiltakene våre mot det som er faktiske behov i kommunen. På denne måten sikrer vi at tiltakene vi iverksetter både er relevante for kommunen, samt at vi unngår at valg av tiltak er styrt av andre forhold (for eksempel tilgjengelighet, pris, andre kommuners positive erfaringer med tiltaket e.l.). I tillegg ønsker vi et enda større fokus på grundig og gjennomtenkt implementering og evaluering av tiltakene. I SAPH tilstreber vi å jobbe i tråd med modellen vist nedenfor.



4.1.1. Oversiktsarbeid

I arbeidet med å jobbe enda mer systematisk med folkehelsearbeidet startet vi høsten 2021 med en grundig kartlegging av folkehelseutfordringene relatert til barn og unges psykiske helse i de fire kommunene. Dette ble gjort for å skape bedre oversikt over hvilke utfordringer vi bør rettes oss mot ved valg av tiltak og innsats i det videre arbeidet vårt, samt avdekke eventuelle utviklingstrender. Kartleggingen ble gjennomført av de kommunale arbeidsgruppene i SAPH. Kilder i dette arbeidet var blant annet folkehelse- og oppvekstprofiler, Ungdata, bruker- og innbyggerundersøkelser, kvalitative data fra kommunens virksomheter og tjenester. Resultatene ble lagt frem på en felles fagdag 8. november 2021, der vi kombinerte faglig utvikling gjennom ulike foredrag med presentasjon av resultatene fra kartleggingsarbeidet i hver kommune. Se programmet for fagdagen i vedlegg 3. 47 personer deltok fra SAPH-kommunene, Modum Bad og Viken fylkeskommune.

Oversiktsarbeidet viste at vi har følgende hovedutfordringer relatert til barn/unge og oppvekstvilkår i SAPH-kommunene:

- 3 av 4 kommuner skårer over landsgjennomsnittet på psykiske plager og lidelser
- Overvekt, fedme og inaktivitet ser ut til å være utfordringer i alle kommunene (dog ikke signifikant dårligere enn landsgjennomsnittet på alle variablene for alle kommunene)
- Sosial ulikhet ser ut til å være sentralt for SAPH-kommunene (dog ikke signifikant dårligere enn landsgjennomsnittet på alle variablene for alle kommunene)
 - Frafall i videregående skole
 - Lav utdanning
 - Ikke i arbeid/utdanning
 - Husholdninger med vedvarende lavinntekt
 - Stønad til livsopphold

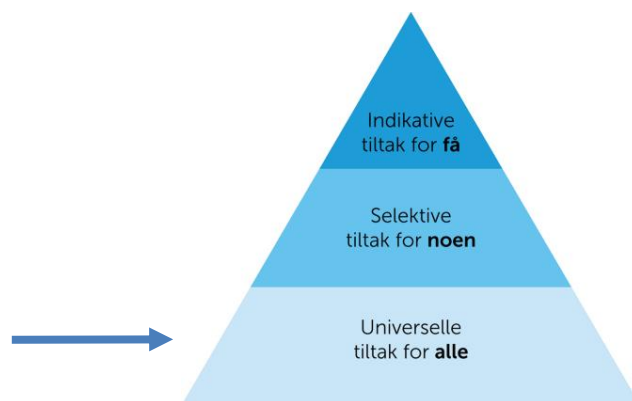
Med utgangspunkt i dette oversiktsarbeidet skal SAPH velge ut noen felles utfordringer som vi skal ha som satsningsområder i tiden fremover. 14. mars 2022 skal vi gjennomføre en felles fagdag der vi ser på hvilke satsningsområder SAPH-kommunene allerede har, hvilke

tiltak som finnes (og ikke finnes) og hvordan SAPH kan bistå kommunene i møte med disse utfordringene. Målet er at SAPH i enda større grad skal støtte opp under kommunenes folkehelsearbeid. Dette arbeidet vil fortsette gjennom 2022.

4.2. Utvikling av folkehelseprogram med fokus på universelle tiltak

Samarbeidet om å utforme en helhetlig satsningsplan for helsefremmende og forebyggende arbeid rettet mot barn og unge i SAPH-samarbeidet har vært i fokus også i 2021. Målet er å sikre en rød tråd i de tiltakene som tilbys barn og unge, samt at det skal være tilbud om universelle tiltak rettet mot alle aldersgrupper.

I tråd med «forebyggingsparadokset» vil tiltak som når bredt ut i befolkningen (såkalte universelle tiltak) ha større effekt fordi man når ut til mange, både de sårbare gruppene og de som ikke har kjent risiko. Om man kan skape positive endringer for mange, selv små endringer, vil dette samlet sett ha større effekt enn tiltak som retter seg mot mindre grupper/få personer.



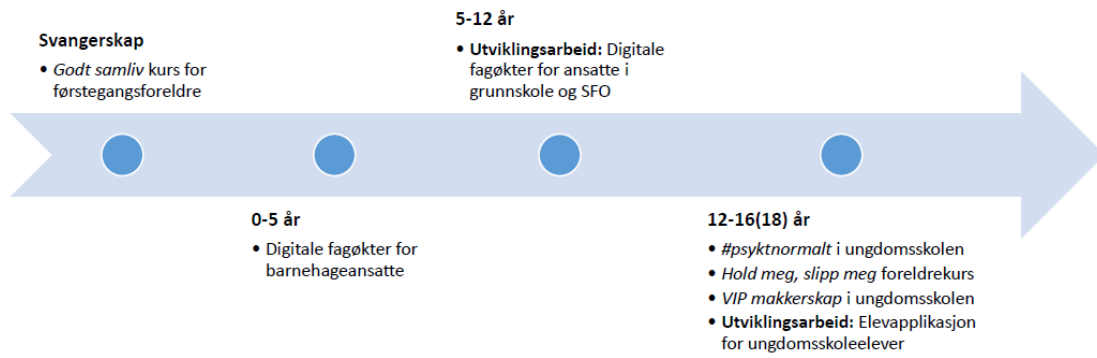
I 2021 har SAPH gjennomført følgende tiltak i kommunene:

- #psyktnormalt (undervisningsprogram om psykisk helse i ungdomsskolen)
- Digitale fagøkter for barnehageansatte
- «Godt samliv» (kurs for førstegangsførelde)
- «Hold meg, slipp meg» (kurs for foreldre til tenåringer)
- «VIP makkerskap» (tiltak i ungdomsskolen som fremmer trivsel og samarbeid) – nytt tiltak i 2021.

I 2021 har vi også jobbet videre med to utviklingsprosjekter: 1) elevapplikasjon for ungdomsskoleelever, og 2) digitale fagøkter for ansatte i barneskole og SFO.

Figuren nedenfor viser en oversikt over tiltakene i regi av SAPH i 2021. I det følgende oppsummeres aktiviteten knyttet til hvert av disse tiltakene i 2021.

Helsefremmende og forebyggende tiltak og tjenester rettet mot barn, ungdom og foresatte, igangsatt av SAPH



4.2.1. #psyktnormalt - undervisningsprogram om psykisk helse for 8. trinn



#psyktnormalt
Psykisk helse i ungdomsskolen

Undervisningsprogram om psykisk helse for 8. trinn utviklet i samarbeid mellom:

Undervisningsetaten (Søndre og Nordre Modum ungdomsskole), Helse- og sosialetaten (Skolehelsetjenesten) og Modum Bads kurs- og kompetansesenter

Utviklet med støtte fra Tone Bergersen stiftelse og Samarbeidsarena psykisk helse (SAPH)

Modum kommune **MODUMBAD**tt

#psyktnormalt er ett av tiltakene som SAPH har satset på over flere år.

Undervisningsprogrammet er utviklet i samarbeid mellom ansatte ved Modum kommune og Modum Bad.

#psyktnormalt gir elevene opplæring i følelser og tanker, og har fokus på ulike verktøy ungdom kan ta i bruk for å styrke sin egen psykiske helse. Undervisningsprogrammet består av fire skoletimer fordelt på fire uker, samt en oppfølgingstime etter ca. et halvt år. Øktene gjennomføres av helsesykepleier, miljøarbeider, sosiallærer, kommunepsykolog eller lærer. Kontaktlærer er alltid til stede i timene. Det gjennomføres også et foreldremøte.

I undervisningsøktene lærer elevene om følgende temaer:

- Time 1: «Jeg – og følelsene mine»
- Time 2: «Jeg – og tankene mine»
- Time 3: «Jeg – når problemer varer over tid»
- Time 4: «Jeg – og mine verktøy»

I 2021 gjennomførte nesten alle ungdomsskolene i SAPH-kommunene undervisningen for elever i 8. klasse, med unntak av to ungdomsskoler i Øvre Eiker kommune. Noen av skolene gjennomførte også undervisningen for elevene ved 9. og 10. trinn.

I 2021 har det vært jobbet med revidering av øktene og materialet til *#psyktnormalt*, samt sertifiseringskurset for fagpersoner som ønsker å ta i bruk programmet. En arbeidsgruppe bestående av representanter fra Modum Bad og Modum kommune har samarbeidet om dette. Det nye materialet ble presentert på sertifiseringskurset som ble gjennomført 1. og 2. november 2021 ved Modum Bads kurs- og kompetansesenter. Det gjenstår fortsatt noe revidering av programmet, og dette arbeidet vil fortsette i 2022. Tilskuddsmidlene som SAPH

får gjennom *Program for folkehelsearbeid i kommunene* dekker kostnadene knyttet til revidering av programmet, med unntak av en del egeninnsats fra ansatte i Modum kommune.

Det har også vært planlagt en større evaluering av *#psyktnormalt*. Høsten 2021 ble det gjennomført en delvis evaluering. Arbeidet vil fortsette i 2022, og har blitt utsatt fordi revideringsarbeidet ikke er fullt ut gjennomført. Formålet med evalueringen er å skaffe kunnskap både om effekt og om innholdets relevans. Modum kommune vil i samarbeid med Modum Bad stå for evalueringen. SAPH vil bistå ved behov.

4.2.2. Digitale fagøkter for ansatte i barnehage

Et arbeidsutvalg nedsatt av SAPH arbeidsgruppe har i perioden 2020-2021 jobbet med et kompetansehevende opplegg rettet mot ansatte i barnehage. Det som opprinnelig var tiltenkt som en fagdag for alle barnehageansatte i samarbeidskommunene, ble grunnet Covid-19 omgjort til digitale fagøkter for barnehageansatte. Det ble inngått avtale med Styd AS, som har høy kompetanse på barn og barnehagesektor, om utviklingen av fagøktene. Kompetansehevingen består av fem digitale fagøkter med tilhørende refleksjonsoppgaver som de ansatte jobber sammen om, i tillegg til anbefalt lesing i boken «Barn er budbringere – en veiviser til psykisk helsefremmende barnehager». Line Melvold ved Styd AS er redaktør for boken. SAPH kjøpte inn en bok til hver avdeling i de barnehagene som deltok i det kompetansehevende tiltaket.



Følgende fem temaer dekkes gjennom fagøktene:

- 1) Hjernens utvikling, og hvor viktig og avgjørende de første årene er
- 2) Tilknytningsmønstre
- 3) Hva trenger barna da?
- 4) Triggere
- 5) Betydning av samarbeid

Omtrent alle barnehagene (både private og kommunale) i de fire SAPH-kommunene har i løpet av 2021 gjennomført de digitale fagøktene for barnehageansatte. En digital evaluering ble sendt ut desember 2021, med svarfrist januar 2022. Totalt 83 ansatte svarte på spørreundersøkelsen. Resultatene fra evalueringen viser at ca. 70% av de ansatte føler seg tryggere på hvordan de kan styrke barnas psykiske helse etter å ha gjennomført de digitale øktene.

Da det har vært mye positiv respons på dette tiltaket, vil SAPH arbeidsgruppe diskutere om det er aktuelt å bygge videre på denne satsningen.

4.2.3. *Godt samliv* - kurs for førstegangsforeldre

Godt samliv er et gratis foreldreforberedende kurs for førstegangsforeldre. Kurset er et forebyggende, samlivsstyrkende tiltak. Kurset varer i åtte timer og har særlig fokus på kommunikasjon og konflikthåndtering.

SAPH-kommunene undertegnet en samarbeidsavtale med Modum Bad for 2021, som gjaldt implementering av *Godt samliv* i SAPH-kommunene, samt deltakelse i et forskningsprosjekt i regi av Høgskulen på Vestlandet/Modum Bad. Forskningsprosjektet har blant annet fokus på å evaluere i hvilken grad *Godt samliv* har en forebyggende effekt på førstegangsforeldres samlivsutfordringer.

Ansatte fra SAPH-kommunene deltok på gratis kurslederopplæring i regi av Bufdir 18. mai 2021. I etterkant av dette ble det gjennomført ett kurs i Modum kommune, samt tre kurs i Øvre Eiker kommune. Sigdal og Krødsherad kommune fikk anledning til å tilby sine innbyggere plass på disse kursene. I Modum kommune deltok fem foreldrepar på kurset, mens det deltok totalt 11 foreldrepar fordelt på de tre kursene i Øvre Eiker kommune.

Modum Bad har bistått SAPH-kommunene med å utarbeide et felles evalueringskjema. Hvert kurs ble skriftlig evaluert av deltakerne. I tillegg har SAPH gjennomført et evalueringsmøte med fokus på utveksling av erfaringer blant kursholdere på tvers av kommunene.

SAPH-kommunene søkte om tilskuddsmidler fra Bufdir til å gjennomføre *Godt samliv* i 2021, og alle kommunene fikk søknadene sine innvilget. SAPH har derfor ikke brukt tilskuddsmidler på gjennomføring av *Godt samliv*-kurs i SAPH-kommunene i 2021.

SAPH-kommunene vil fortsette å delta i forskningsprosjektet til det utløper, ca. mars/april 2022. Det er undertegnet ny samarbeidskontrakt mellom Modum Bad og SAPH-kommunene for 2022.

4.2.4. *Hold meg, slipp meg* - kurs for foreldre til ungdom i tenårene

Hold meg, slipp meg er et gratis, forebyggende kurs for foreldre som har tenåringsbarn. Kurset har fokus på å forstå tenåringen bedre og hvordan man kan opprettholde en god dialog og kommunikasjon i tenåringsperioden.

SAPH-kommunene hadde i utgangspunktet planlagt oppstart av kurs i 2020, men dette ble utsatt til 2021 pga. Covid-19. Det ble tilbudt en ny runde med kurslederopplæring i august 2021, slik at enda flere fagpersoner fra SAPH-kommunene kunne bli sertifiserte kursholdere. Syv ansatte fra SAPH-kommunene deltok på denne opplæringen.



I løpet av høsten 2021 har Modum kommune gjennomført ett kurs, Øvre Eiker kommune har gjennomført ett kurs, samt at Sigdal kommune og Krødsherad kommune samarbeidet om gjennomføringen av ett kurs. På kurset i Modum kommune deltok ni foreldrepar, mens fem foreldrepar deltok i Øvre Eiker kommune og seks foreldrepar deltok på kurset for innbyggere i Sigdal kommune og Krødsherad kommune.

Hvert kurs ble skriftlig evaluert av deltakerne. Felles evalueringsskjema fulgte med kursmateriellet fra Bufdir. I regi av SAPH ble det også gjennomført et evalueringsmøte for kurslederne i SAPH-kommunene, med fokus på å dele erfaringer og hva vi kan gjøre for å forbedre kursgjennomføringen.

SAPH arrangerte en fagdag for alle sertifiserte kursholdere i *Hold meg, slipp meg* i september 2021. Tema for denne dagen var oppfriskning av materiellet for kursholderne som ble sertifisert i 2020, samt gjennomgang av praktiske forhold ved kursgjennomføringen.

SAPH-kommunene vil fortsette å tilby dette tiltaket også i 2022.

HOLD MEG, SLIPP MEG

Et gratis kurs for tenåringsforeldre

Modum, Sigdal, Krødsherad og Øvre Eiker inviterer til kurs for familier med barn i tenårene.

KURSELEDERNE SOM ER ANSATTE ER SERTIFISERT I KURSOPPLEGGET.

- Tenåringen får mulighet til å få fortalt foreldre hvordan det er å være seg i familien og andre ting som er viktig.
- Foreldre lærer mer om å være foreldre når ungen skal bli mer selvstendig.
- Rett og slett får familier mulighet til å forstå hverandre bedre, snakke mer åpent med hverandre, og få færre store og vonde uenigheter!
- Kurset er prøvd ut i Nesodden kommune for godt over 100 familier siden kursopplegget ble omarbeidet fra USA til Norge.
- I dag er det ventelister på familier som vil delta!
- Se film om kurset på YouTube:
<https://www.youtube.com/watch?v=1Ac3ykf8Lxc>
- Datoer for neste kurs:



Hold meg® - slipp meg

- Et gratis kurs for tenåringsforeldre

Modum kommune - Sigdal kommune
Krødsherad kommune - Øvre Eiker kommune

4.2.5. VIP makkerskap - tiltak i ungdomsskolen med fokus på skolestart



VIP Makkerskap

Skolestart kan være avgjørende for elevenes videre læringsmiljø. Da dannes viktige relasjoner, men noen faller også utenfor. VIP Makkerskap kan være et ledd i det psykososiale arbeidet ved skolestart og er en praktisk måte å jobbe med folkehelse og livsmestring på. Tiltaket kan knyttes opp til skolens arbeid med psykisk helse. VIP Makkerskap tilbys både for videregående skoler og for ungdomsskoler.

SAPH styringsgruppe ønsket i 2021 fokus på sårbare barn og unge som følge av pandemiens negative konsekvenser for denne gruppa. SAPH-samarbeidet, og de ulike tjenestetilbudene for barn og unge i SAPH-kommunene, har flere tiltak som kan komme gravide, barn, unge og deres familier til gode i og etter koronapandemien. I tillegg foreslo SAPH arbeidsgruppe å innføre et nytt universelt tiltak som vil være positivt for sårbare ungdommer, samtidig som det vil ha positiv effekt for alle ungdomsskoleelever. Tiltaket som ble valgt var *VIP makkerskap*. Tilbudet gikk ut til alle ungdomsskolene i de fire SAPH-kommunene, men kun en av SAPH-kommunene valgte å ta i bruk tiltaket.

VIP makkerskap har fokus på å skape en trygg og forutsigbar skoleoppstart ved oppstart på ungdomsskolen, samt øke trivsel og styrke relasjonene mellom elevene. Elevene tildeles faste makkere (samarbeidspartnere) som skal samarbeide i alle fag over en treukers periode. I praksis innebærer dette at alle elevene er tildelt plass i klasserommet første skoledag etter ferien (navnelapp på hver pult), og at elevene ikke selv velger hvem de skal samarbeide med. Dette skaper forutsigbarhet og reduserer usikkerhet. Læreren igangsetter ulike bli kjent-øvelser slik at makkerparene blir bedre kjent med hverandre og for å oppøve sosiale ferdigheter. Etter 3 og 6 uker bytter man makker, slik at elevene får øvelse i å samarbeide og bli bedre kjent med flere medelever. Mange skoler velger å fortsette med makkerskap hele skoleåret, med rullering hver tredje uke. *VIP makkerskap* kan også sies å være et verktøy for klasseledelse, da lærer får en fast struktur å forholde seg til når elevene skal samarbeide. Tiltaket kan betegnes som et helsefremmende tiltak, med fokus på å styrke trivsel, psykisk helse og sosiale ferdigheter.

VIP psykisk helse i skolen (Vestre Viken helseforetak) er leverandør av tiltaket. De tilbyr også evaluering av tiltaket, i samarbeid med hver skole. Tiltaket tilbys gratis til skolene (ifm. Helsedirektoratets tiltaksordning «Psykisk helse i skolen»).

Vestfossen ungdomsskole og Hokksund ungdomsskole i Øvre Eiker kommune valgte å gjennomføre opplæring i tiltaket august 2021, og tok det i bruk ved skolestart. Tiltaket ble tatt godt imot ved begge skolen, og etter planen skal begge skolene videreføre VIP makkerskap for skoleåret 2022/2023. Det vil gå ut nytt tilbud til alle ungdomsskolene i SAPH-kommunene om å delta på opplæring i 2022.

4.2.6. Utviklingsarbeid: applikasjon for ungdomsskoleelever

SAPH har også tidligere foreslått implementering av en elevapplikasjon for ungdomsskoleelever, som skal gjøre det lettere for elevene å komme i kontakt med hjelpere ved skolen (som helsesykepleier og rådgiver), og eventuelt kommunens øvrige hjelpetjenester for ungdom. Målet er at en digital kommunikasjonsløsning skal senke terskelen for å ta kontakt med hjelpere og bidra til at ungdom som har behov for hjelp lettere fanges opp. Elevene skal kunne stille spørsmål til hjelperne om alt fra kropp og psykisk helse til studie- og karrierevalg. Elevapplikasjonen skal være en sikker kommunikasjonsplattform, der elevene også kan stille spørsmål anonymt. En slik applikasjon har ikke blitt implementert i SAPH-kommunene, selv om flere av SAPH-kommunene har vist stor interesse for et slikt tilbud.

Etter ønske fra SAPH arbeidsgruppe ble saken på nytt tatt opp i et ekstraordinært SAPH styringsgruppe i juni 2021, der det ble besluttet å bringe saken videre til politikerne i hver kommune. I løpet av 2021 ble saken tatt opp i kommunestyrene i Modum kommune og Øvre Eiker kommune, hvor det høsten 2021 ble vedtatt at disse kommunene skal delta i et treårig prosjekt der man implementerer en applikasjon for ungdomsskoleelever. Sigdal kommune har fra før politisk vedtak på å innføre en slik tjeneste, og Krødsherad kommune fattet et administrativt vedtak høsten 2021. SAPH styringsgruppe besluttet derfor at de fire SAPH-kommunene skal samarbeide om gjennomføringen av en anbudsrunde for å velge tjenesteleverandør for en slik applikasjon. Anbudsprosessen startet i januar 2022.

Når tjenesteleverandør er valgt vil hver SAPH-kommune i samarbeid med tjenesteleverandør utforme applikasjonen slik at den dekker ungdomsskoleelevenes og kommunens hjelpetjenester sine ønsker og behov. Elevrådene ved ungdomsskolene i SAPH-kommunene har gitt sine innspill til hvordan en slik applikasjon bør utformes og hva den bør inneholde. I den videre prosessen vil det legges opp til flere slike muligheter for medvirkning.

4.2.7. Utviklingsarbeid: digitale fagøker for barneskole og SFO

Etter ønske fra SAPH arbeidsgruppe, og inspirert av de digitale fagøktene for barnehageansatte, ble SAPH styringsgruppe fremlagt forslag om at SAPH skal utvikle et kompetansehevende opplegg for ansatte i barneskolen og SFO. Opplegget skal ta utgangspunkt i modellen brukt ved utarbeiding av de digitale fagøktene for barnehageansatte, dvs. korte digitale fagøker med tilhørende diskusjonsspørsmål og øvelser som de ansatte skal jobbe sammen om. Etter vedtak i SAPH styringsgruppe ble det nedsatt en egen arbeidsgruppe for dette utviklingsprosjektet, ledet av SAPH-koordinator. Arbeidsgruppen er tverrfaglig sammensatt av ansatte fra tre av SAPH-kommunene.

Arbeidsgruppen har i løpet av høsten 2021 utarbeidet forslag til temaer for fagøktene og utarbeidet en spørreundersøkelse som ble sendt ut til alle ansatte på 1.-4. trinn og SFO ved barneskolene i de fire SAPH-kommunene. I spørreundersøkelsen skulle de ansatte rapportere om egen kompetanse på ulike områder relatert til barns psykisk helse, og kompetanse til å stå i ulike utfordringer. I tillegg skulle de prioritere de foreslåtte temaene for fagøktene. Svarfrist for spørreundersøkelsen var januar 2022 og til sammen 193 ansatte

besvarte undersøkelsen. Resultatene viser at de ansatte er svært opptatt av barns psykiske helse og har et sterkt ønske om kompetanseheving innenfor dette temaet.

I løpet av våren 2022 vil SAPH jobbe videre med dette utviklingsarbeidet. Resultatene fra spørreundersøkelsen danner utgangspunktet for det videre arbeidet med å utvikle og spille inn de digitale fagøktene for ansatte som jobber med barn i 1.-4. klasse. SAPH vil ta kontakt med aktuelle fagmiljøer/fagpersoner som kan bidra i utformingen av dette kompetansehevende tiltaket. Forhåpentligvis vil fagøktene være tilgjengelig høsten 2022.

5. Ekstern evaluering av SAPH

SAPH fikk innvilget tilskudd til evaluering av SAPH-samarbeidet gjennom *Program for folkehelsearbeid i kommunene*. Hensikten med evalueringen var å bidra med kunnskap som kan styrke SAPH-samarbeidet ytterligere, gjennom å gi innsikt i hva av det som gjøres som er nyttig og hvordan dette kan gi arbeidet en retning videre.

Styringsgruppa i SAPH besluttet at evalueringen skulle gjennomføres av en ekstern part. Det ble inngått kontrakt med Østlandsforskning (Høgskolen i Innlandet) om å evaluere SAPH-samarbeidet med tidsramme fra oktober 2020 til januar 2021. Datainnsamlingen ble gjort ved gjennomgang av dokumenter produsert i prosjektet, som prosjektskisser, samarbeidsavtaler, møtereferater og tidligere evalueringer. Det ble gjennomført intervjuer hvor informantene utdypet hva, hvordan og hvorfor samarbeidet eller tjenestene har fungert bra eller mindre bra. Informantene var fra både SAPH styringsgruppe og SAPH arbeidsgruppe, og det ble gjennomført både individuelle intervjuer og gruppeintervju.

Rapporten ble ferdigstilt januar 2021. I det følgende presenteres en kort oppsummering av evalueringsrapporten, med fokus på hva som trekkes frem som styrker og utfordringer ved SAPH-samarbeidet, samt andre sentrale momenter:

Styrker ved SAPH-samarbeidet:

- Høy nytteverdi og fornuftig ressursbruk:
 - SAPH bidrar til å styrke arbeidet med psykisk helse i kommunen.
 - Får til mer sammen enn hver for oss.
 - Kunnskaps- og erfaringsutveksling.
- Fagfellesskap og nettverksbygging:
 - Arena for faglig påfyll og engasjement.
 - Tverrfaglig samarbeid.
 - Knytte kontakter.
- Lokal tilknytning:
 - Korte avstander gjør samarbeid enklere.
 - Noen likhetstrekk mht. folkehelseutfordringer.
- Fylkeskommunens og Modum Bads deltakelse i samarbeidet:
 - Tilgang på høy fagkompetanse og forskningsmiljø.
 - Tilgang til og kjennskap til mulige tiltak og prosjekter.
 - Kjennskap til finansieringsordninger.

Utfordringer ved SAPH-samarbeidet:

- Ressurs- og tidsbruk:
 - Deltakelse i SAPH tar tid. Trolig varierende opplevelse av nytte.
 - Manglende oppmøte er tidvis en utfordring.
- Forankring, eierskap og kontinuitet:
 - Varierende forankring i kommunene både politisk og i planverk.
 - Variasjon mht. aktivitet i de kommunale arbeidsgruppene.
 - Utskiftning av deltakere inkl. koordinator.
- Voksesmerter:
 - Utvidelse har gjort det nødvendig å formalisere samarbeidet.
 - Konstruktiv videreutvikling av samarbeidsarenaen.

Andre sentrale momenter som fremkom i evalueringen:

- Det har hatt stor betydning for samarbeidet at oppvekstsektoren ble representert i SAPH.
- Partene i samarbeidet erfarer en positiv utvikling ved at arbeidet er satt mer i system.
- Noe uenighet om hvorvidt kommunikasjonen mellom styringsgruppa og arbeidsgruppa fungerer godt eller ikke.
- Flere kommentarer på sammensetningen av styringsgruppa slik den er i dag.
- Koordinator har en sentral rolle. Fordeler og ulemper ved utskifting av koordinator de siste årene.

Konklusjon/hovedfunn i rapporten:

- Koordinator er sentral for samarbeidet, og det må fokuseres på å sikre at denne ressursen består også i fremtiden.
- Forankring både i planverk, egen organisasjon og politisk blir viktig for å sikre en bærekraftig driftsmodell videre.
- Det er behov for samordning i form av en formalisering av samarbeidet for å bygge opp eierskap, men også motivere for frivillig innsats og sikre kontinuitet i arbeidet.
- Spredning av tiltak og praksis i egen organisasjon, mellom aktørene og ut til andre kommuner og fylkeskommuner bør være i fokus fremover.

Resultatene fra evalueringen ble presentert for SAPH styringsgruppe og SAPH arbeidsgruppe. På bakgrunn av resultatene har SAPH hatt diskusjoner både i styringsgruppa og arbeidsgruppa, med spesielt fokus på hvordan ta tak i utfordringene som skisseres i rapporten. SAPH arbeidsgruppe har kommet frem til ulike løsningsforslag som ble lagt frem for SAPH styringsgruppe på styringsgruppemøte januar 2022. Mange av forslagene er allerede implementert, mens noen vil jobbes med i 2022. Forslagene innebærer endringer organisatorisk, arbeid for å styrke forankring og eierskap, samt å bedre kommunikasjonsflyten internt og eksternt.

6. Satsningsområder i 2022

- SAPH vil fortsette arbeidet med å utvikle et folkehelseprogram for SAPH-kommunene, med fokus på universelle tiltak rettet mot barn, ungdom og foreldre. SAPH arbeidsgruppe og de kommunale arbeidsgruppene møtes til samling 14. mars 2022 for



å diskutere hvordan SAPH kan bistå kommunene i arbeidet med folkehelseutfordringene.

- Alle tiltakene i regi av SAPH vil bli tilbudt innbyggerne i SAPH-kommunene også i 2022.
- Revideringen av *#psyktnormalt* vil fullføres, og det vil bli gjennomført en evaluering i SAPH-kommunene.
- Digitale fagøkter for ansatte i barneskole og SFO vil utarbeides og tilbys i løpet av høsten 2022.
- Elevapplikasjon for ungdomsskoleelever vil trolig tilbys fra skolestart august 2022.
- SAPH vil starte planlegging av en større inspirasjonskonferanse som vil finne sted våren 2023.
- SAPH vil arrangere fagdager og erfaringsamlinger knyttet til de ulike tiltakene.

7. Økonomi

7.1. Faste inntekter

SAPH-kommunene betaler årlig en fast medlemsavgift pålydende kr 25 000. Denne medlemsavgiften forble uendret i 2021. Medlemsavgiften kan økes senere på et senere tidspunkt dersom dette er nødvendig, jf. SAPH samarbeidsavtale.

7.2. Tilskuddsmidler

I perioden 2019-2023 får SAPH årlig tildelt kr 850 000 i tilskuddsmidler gjennom *Program for folkehelsemidler i kommunene* for prosjektet «Trygge og robuste barn og unge i SAPH-kommunene». Tilskuddet utbetales etter at rapportering på måloppnåelse, regnskap og revisjonsberetning er godkjent. Ubrukte midler kan søkes overført til neste kalenderår.

SAPH fikk godkjent rapportering for 2019 og 2020, og fikk dermed tildelt kr 850 000 i tilskuddsmidler for 2021. Det ble i tillegg innvilget overføring av ubrukte midler fra 2019-2020, pålydende kr 1 058 915. Disse midlene er overført bundne fond.

7.3. Utgifter knyttet til tiltak og arrangementer i 2021

<i>#psyktnormalt</i> revidering og kurslederopplæring	143 222
Digitale fagøkter for ansatte i barnehage	119 161
<i>Hold meg, slipp meg</i> kurslederopplæring og fagdag	43 051
SAPH fag- og erfaringsseminar 08.11.21	49 760
Deltakelse på Ungdata-konferanse	3 300

7.4. Regnskap for 2021

Inntekter	
Medlemsavgift SAPH-kommuner for 2021	100 000
Tilskudd <i>Program for folkehelsearbeid i kommunene</i> for 2021	850 000
Sum inntekter	950 000
Utgifter	
Lønn og sosiale utgifter	600 121
Kostnader knyttet til SAPH sine tiltak og fagdager	354 906
Domenelisens	480
Sum utgifter	955 506
Netto	-5 506

7.5. Budsjett for 2022

Inntekter	
Medlemsavgift SAPH-kommuner for 2022	100 000
Tilskudd <i>Program for folkehelsearbeid i kommunene</i> for 2022*	850 000
Sum inntekter	950 000
Utgifter	
Lønn og sosiale utgifter	650 000
Kurs, fagdager og samlinger	155 000
<i>#psyktnormalt</i>	250 000
<i>Hold meg, slipp meg</i>	140 000
Utvikling av nye tiltak	280 000
Andre driftsutgifter	40 000
Sum utgifter	1 515 000
Netto	-565 000

Merknad:

- Det søkes om overføring av tilskuddsmidler fra *Program for folkehelsearbeid i kommunene* til 2022/2023 pålydende **kr 1 046 390**. Dette er folkehelsemidler som SAPH ikke har brukt opp i perioden 2019-2021, hovedsakelig pga. forsinkelser som skyldes Covid-19.

Hokksund, 21.03.2022

Kristin Garaas Løchen
SAPH koordinator

Vedlegg 1 – Informasjonsskriv SAPH (utvidet versjon)

BAKGRUNN FOR SAMARBEIDET

I 2009 startet Modum kommune prosjektet «Modum i bevegelse» med mål om å styrke og videreutvikle helsevirksomhetene i Modum gjennom samhandling. På bakgrunn av de erfaringene som ble gjort anbefalte styringsgruppen en videreføring av et helseprosjekt hvor kommunens helseinstitusjoner skulle samarbeide med blant annet Modum Bad.

I 2012 ble dette arbeidet videreført i et samarbeid mellom Buskerud fylkeskommune, Modum Bad og Modum kommune ved at det ble etablert et ressurscenter for helsefremmende arbeid innen psykisk helse. Sigdal kommune ble med i ressurscenteret i 2014.

I 2016 ble det besluttet å endre navnet til SAPH – Samarbeidsarena psykisk helse, da dette var mer i samsvar med arbeidet som ble gjort: å etablere samarbeid om psykisk helse, der også flere kommuner kan få anledning til å delta.

Krødsherad og Øvre Eiker kommune ble med i 2018/2019.

SAPH I DAG

Samarbeidsarena psykisk helse (SAPH) er et nettverksbasert samarbeid der hovedformålet er å øke fokus på forebyggende og helsefremmende arbeid innen psykisk helse. Videre skal SAPH skape et best mulig tilbud for befolkningen gjennom samhandling og god utnyttelse av kompetanse og ressurser. Målet er å utvikle og satse på tiltak og tjenester som fremmer og styrker psykisk helse til kommunenes og regionens innbyggere gjennom hele livet. SAPH som felles samarbeidsarena skal resultere i at vi får til mer sammen enn vi vil gjøre i hver enkelt kommune eller virksomhet.

HOVEDMÅL

- Utvikle og implementere forebyggende og helsefremmende tiltak og tjenester innenfor psykisk helse.
- Øke samhandling og kompetanseoverføring mellom regionale aktører, kommunale tjenester og sektorer (spesielt skole- og helsesektor), spesialisthelsetjenesten og frivillige lag.
- Legge til rette for forskning, utviklingsarbeid og evaluering.

MÅLGRUPPER I SAPH-SAMARBEIDET

- Barnehager, skoler, frivillige organisasjoner, brukerorganisasjoner, utdannings- og forskningsinstitusjoner, helse- og sosialtjenester og deler av kommunal og fylkeskommunal forvaltning.



SATSNINGSOMRÅDER 2019-2023

Hovedarbeidet i SAPH retter seg for tiden mot forebyggende universelle tiltak for barn og unge. I 2019 søkte SAPH kommunene om tilskudd gjennom *Program for folkehelsearbeid i kommunene*. Det ble innvilget midler til å prioritere følgende arbeid til og med 2023:

1. Utvikling av et folkehelseprogram innen SAPH-samarbeidet.
2. Samarbeid rundt videreutvikling, evaluering og gjennomføring av kurset *#psyktnormalt* til alle elever i 8. klasse innen SAPH-området. Gjennomføring av sertifiseringskurs for fagpersoner i kommunene.
3. Ekstern evaluering av SAPH-samarbeidet.

FOREBYGGENDE OG HELSEFREMMEDE ARBEID - FOLKEHELSEPERSEKTIVET

SAPH-samarbeidet er forankret i kommunenes og fylkeskommunens folkehelsesatsning og politiske vedtak. Et viktig dokument som danner noe av grunnlaget for arbeidet i SAPH er regjeringens strategi for god psykisk helse (2017 – 2022) «Mestre hele livet». Det er verd å merke seg forordets helhetsforståelse for psykisk helse:

«Grunnlaget for god psykisk helse legges ikke bare i helsesektoren. Det legges i alle sektorer i hele samfunnet. Det legges i barnehager og skoler der barn får utfordringene og omsorgen de trenger. Det legges på arbeidsplasser og idrettsplasser der alle finner mening og har sin rolle i fellesskapet. Det legges rundt matbordet, der man blir både mett og sett»

SAPH tilrettelegger for samarbeid om varierte forebyggende og helsefremmende tiltak på ulike arenaer, som for eksempel barnehage, skole og hjem. Tiltakene vil bli utviklet med utgangspunkt i nasjonale helsepolitiske målsettinger, kommunenes folkehelse- og oppvekstprofiler, kunnskapsbasert forskning og erfaring, brukermedvirkning og faglige vurderinger. Spesialisthelsetjenesten og fylkeskommunen kan også levere viktige bidrag i et slikt faglig samarbeid, og på den måten delta aktivt i arbeidet i SAPH.

SAMHANDLING OG UTVIKLING AV SAMARBEIDSSTRUKTURER

I strategidokumentet «Mestre hele livet» understrekes nødvendigheten av god samhandling og koordinerte tjenester: *«tverrsektorielt samarbeid mellom ulike kommunale tjenester, og mellom kommunale tjenester og spesialisthelsetjenesten er avgjørende for å sikre god kvalitet og sammenheng i tjenestene til barn og unge med sammensatte vansker og lidelser»*.

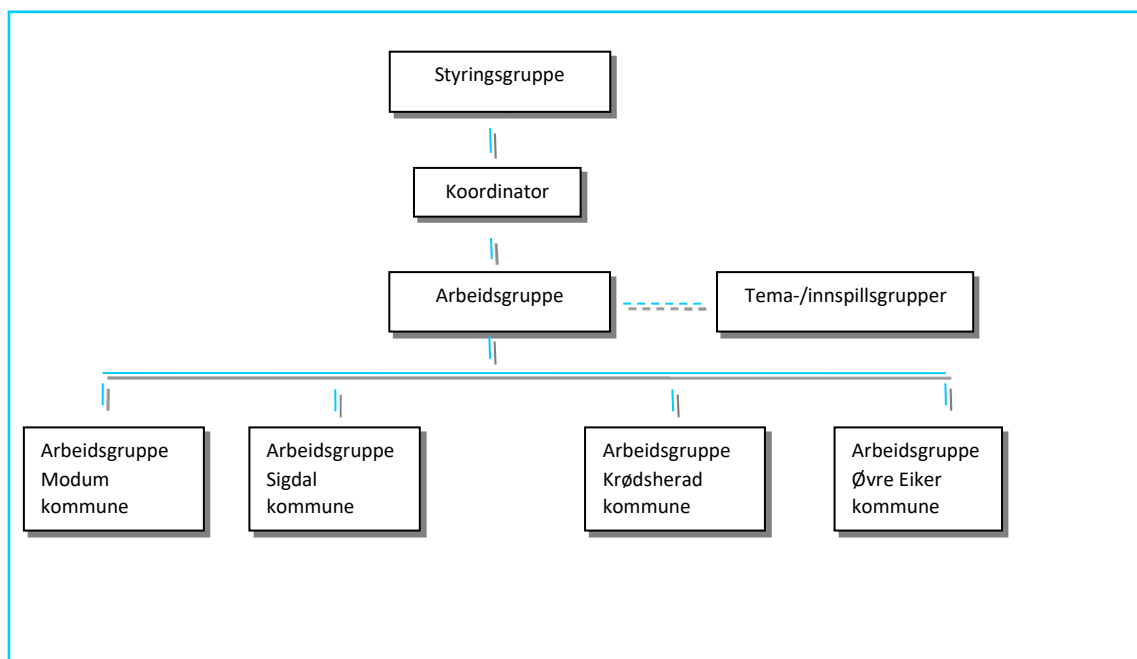
Gjennom tverrfaglig og tverrsektorielt samarbeid fremmer SAPH samhandling på tvers av tjenester og nivåer. I SAPH-samarbeidet er både helse og oppvekst representert, nettopp for å se tjenestene og tilbudene til kommunens innbyggerne i sammenheng med hverandre. SAPH-samarbeidet er også en arena som styrker samarbeidet mellom kommunene og spesialisthelsetjenesten, representert ved Modum Bad, og Viken fylkeskommune. Dette styrker mulighetene for å se tjenestetilbudet i en sammenheng, og sammen jobbe for helhetlige tjenester til innbyggerne.

FREMME FORSKNING, UTVIKLING OG EVALUERING

En av målsettingene med å binde sammen aktører med ulik form for kompetanse innen forskjellige sektorer og nivåer er mulighetene for å drive fram forsknings- og utviklingsprosjekter av høy kvalitet. Samtidig vil samarbeid på tvers av kommuner bidra til en større brukermasse som gjør det mulig å systematisere brukererfaringer, og å prøve ut, evaluere og forske på effekter av ulike tiltak.

SAPH ORGANISERES SLIK:

Styringsgruppe:	Beslutningsforum
Arbeidsgruppe:	Utfører- og utviklingsgruppe
Koordinator:	Leder arbeidsgruppe og rapporterer til styringsgruppe
Kommunale arbeidsgrupper:	Sikre fremdrift i egen kommune



Styringsgruppe

Styringsgruppa er SAPHs øverste beslutningsorgan og skal være sammensatt av ledernivå. Den består av rådmenn/kommunedirektører og øverste ledere fra helse- og oppvekstsektor i kommunene, adm. direktør ved Modum Bad, leder av folkehelseavdelingen i Viken fylkeskommune, samt minst en brukerrepresentant. Styringsgruppa velger leder av styringsgruppa. Koordinator forbereder møtene i samarbeid med leder av styringsgruppa. Styringsgruppa har egen referent. Koordinator kan invitere andre ressurspersoner til møtene ved behov. Antall møter i året: 2-3.

Koordinator

Det er tilsatt en koordinator i 50% stilling for å koordinere arbeidet i SAPH. Koordinator forbereder møter og koordinerer det pågående arbeidet, og er disponibel for styringsgruppa i møter og oppgaver. En av deltakerkommunene har arbeidsgiveransvaret for koordinator.

SAPH arbeidsgruppe

Arbeidsgruppa forbereder saker og gjennomfører styringsgruppas beslutninger.

Arbeidsgruppa består av en representant fra helse og en representant fra barnehage/skole i hver kommune, to representanter fra Viken fylkeskommune og en representant fra Modum Bads kurs- og kompetansesenter. Deltakelse i arbeidsgruppa innebærer å delta i arbeidsgruppas møter og noe arbeid mellom møtene. Fagpersonene fra kommunene skal også delta i kommunal arbeidsgruppe. Deltakere i arbeidsgruppa må ha mandat til å delta i det innovative arbeidet som skal utføres etter beslutninger i styringsgruppa. Koordinator forbereder og leder møtet, og er ansvarlig for referat fra møtene som sendes ut til arbeidsgruppa, leder av styringsgruppa og de kommunale arbeidsgruppene. Antall møter i året: 9-11.

Kommunale arbeidsgrupper

Hver kommune har en arbeidsgruppe som har et overordnet ansvar for å sikre fremdrift i egen kommune, og informere fra arbeid og beslutninger i egen kommune tilbake til SAPH arbeidsgruppe. Den kommunale arbeidsgruppa er tverrfaglig sammensatt av minst fire fagpersoner, der en fagperson som jobber med *#psyktnormalt* og minst en som har ansvar for eller er involvert i folkehelsearbeid i kommunen deltar. I tillegg deltar kommunens representanter fra SAPH arbeidsgruppe. Både helse og oppvekst skal representeres i den kommunale arbeidsgruppa.

SAPH arbeidsgruppe v/koordinator tar initiativ til kommunale arbeidsgruppemøter, i tillegg til at gruppa selv kan ta initiativ til møter. Det skrives et kort referat fra hvert møte, som sendes til deltakerne i den kommunale arbeidsgruppa og koordinator. I tillegg har de kommunale arbeidsgruppene kommunikasjon med ulike brukerutvalg, ungdomsrådene i kommunene og andre forum for innbyggermedvirkning. Antall møter i året: minst 4 (etter behov).

MEDLEMSSKAP I SAPH OG ØKONOMI

Styringsgruppa skal godkjenne SAPHs virksomhet og økonomi.

Medlemskap i SAPH gjelder for hele år (01.01 – 31.12) men kan sies opp med 3 mnd. varsel. Det er opprettet skriftlig samarbeidsavtale for medlemskap i SAPH.

Revidert desember 2021

Kristin Garaas Løchen

SAPH-koordinator



Vedlegg 2 – Oversikt over egeninnsats i SAPH-kommunene i 2021

Samarbeidet i SAPH forutsetter innsats administrativt, økonomisk, faglig og kollegialt innad i de ulike kommunene, samarbeid på tvers av kommunale tjenester og virksomheter, samt samarbeid på tvers av de fire SAPH-kommunene og samarbeid med Modum Bad og Viken fylkeskommune. Samarbeidet forutsetter ressurser til drift, lokaler, utstyr, reise og kompetanseutvikling som ikke dekkes av tilskuddsmidler. I tillegg til at de fire kommunene i SAPH bidrar med mye egeninnsats bidrar også representantene fra Viken fylkeskommune og Modum Bad i SAPH-arbeidet. Samlet sett legges det ned en betydelig egeninnsats i SAPH, som utgjør langt mer enn det vi får frem i dette dokumentet.

I det følgende presenteres en oversikt over egeninnsats knyttet til våre faste møter i SAPH, samt kurs, fagdager og samarbeidsmøter som gjelder tiltakene som inngår i SAPH-folkehelsesamarbeidet. Det er ikke medregnet arbeidsinnsats for koordinator Kristin Garaas Løchen og Hilde Øverby fra Modum kommune, da begge mottar lønn fra SAPH-samarbeidet for deres arbeid i SAPH.

Møter i SAPH sine faste grupper

SAPH styringsgruppe	
Modum kommune:	Aud Norunn Strand, Nanna Sofie Nordhagen, Hilde Øverby og Hege Fåsen (referent)
Sigdal kommune:	Jostein Harm og Linda Torgersen
Krødsherad kommune:	Stig Rune Kroken og Anne Marit Tangen
Øvre Eiker kommune:	Trude Andresen og Else Berit Kyte
Modum Bad:	Anders Werp/Jorunn Hole
Viken fylkeskommune, Folkehelseavdelingen:	Randi Haldorsen
Brukerrepresentant:	Odd Runar Bråthen
SAPH-koordinator:	Kristin Garaas Løchen

Møter i styringsgruppa i 2021:

Styringsgruppa har hatt 3 møter á 2 t i 2021: 15.04.21, 04.06.21 og 16.08.21.

Totalt 6 t. 2 t forberedelse per ansatt per møte (beregnet 12 ansatte).

Sum 144 t

SAPH arbeidsgruppe	
Modum kommune:	Hilde Øverby, Bjørg Rønning og Heidi L. Tandberg
Sigdal kommune:	Gunhild Aaby Albjerk og Hanne Bredde Vig
Krødsherad kommune:	Ellen Fremgaard og Ingunn Svartås
Øvre Eiker kommune:	Nina Sollie og Anne Kristin Svendsen
Modum Bad:	Jorunn Hole/Thea Solbakken
Viken fylkeskommune:	Magne Skaalvik og Åse Marit Hovden
SAPH-koordinator:	Kristin Garaas Løchen

Møter i arbeidsgruppa i 2021:

Arbeidsgruppa har hatt 10 møter á 2,5 t i 2021: 22.01.21, 18.02.21, 19.03.21, 23.04.21, 20.05.21, 18.06.21, 18.08.21, 17.09.21, 14.10.21 og 09.12.21

Totalt 25 t. 1 t forberedelse per ansatt per møte (beregnet 11 ansatte).

Sum 385 t

Møter i de lokale arbeidsgruppene i SAPH-kommunene i 2021:

Lokale arbeidsgrupper i SAPH-kommunene			
	Deltakere	Møter i 2021	Antall møtetimer (inkl. 1 t forberedelse per møte)
Modum kommune	Heidi Tandberg, Hege Fåsen, Bjørg Rønning, Hanne M. Braathen og Hilde Øverby	3 møter á 1 t 1 møte á 1,5 t 1 møte á 3 t	50 t
Sigdal kommune	Hanne Bredde Vig, Linda Torgersen, Margrethe Børresen Brenna, Mona Flintegård, Jeanette R. Wærsted, Bente Såstad, Monica Winter, Berit Kathrine Jokerud, Jorunn Tandberg og Gunhild Aaby Albjerk	4 møter á 2 t	120 t
Krødsherad kommune	Børre Jensen, Mona Høgli, Ellen Fremgård og Ingunn Svartås	3 møter á 2 t	36 t
Øvre Eiker kommune	Anne Kristin Svendsen, Nina Solli, Nina K. Abeltun, Ragnhild Bakke og Kristin Garaas Løchen	4 møter á 1,5 t	40 t

Sum 246 t

Arrangementer i regi av SAPH

SAPH fag- og erfaringsseminar 08.11.21 (6 timer):

- Totalt 49 ansatte deltok (beregnet 47 ansatte) 282 t
- Forarbeid utenom møtene i de lokale arbeidsgruppene: 5 t per kommune 20 t

Sum 302 t

Egeninnsats tilknyttet ulike tiltak i SAPH

Egeninnsatsen gjelder arbeid og møtevirksomhet som har foregått utenom SAPH styringsgruppe, SAPH arbeidsgruppe og de lokale SAPH arbeidsgruppene. Arbeid som koordinator har gjennomført på egenhånd eller i samarbeid med Hilde Øverby er ikke ført opp her. Arbeid som er fakturert av ansatte ved Modum Bad er heller ikke ført opp her. Timer brukt til selve gjennomføring av tiltakene i barnehagene, skolene og i de forebyggende



helsetjenestene er ikke tatt med i oversikten, da det er kommunene selv som utfører tiltakene når de er implementert.

#psyktnormalt

Deltakere i arbeidsutvalget fra Modum kommune: Hanne Mjølid Braathen, Bjørg Rønning, Mette Skikstein, Ingunn Herfindal og Ivar Ødegaard.

Samarbeidsmøter inkl. revidering av programmet:

- 10.06.21: Møte for 2 ansatte á 2 t. 2 t forberedelsestid for begge 8 t
- 14.09.21: Møte for 5 ansatte á 2 t. 2 t forberedelsestid for alle 20 t
- 05.10.21: Møte for 3 ansatte á 3 t. 2 t forberedelsestid for alle 15 t
- 14.10.21: Samarbeidsdag for 3 ansatte á 8 t. 2 t forberedelsestid for alle og 3 t etterarbeid for en ansatt 33 t

Arbeid relatert til opplæring av nye kursholdere:

- 21.10.21: Forberedelsesmøte kurslederkurs for 5 ansatte á 4 t. 2 t forberedelsestid 30 t
- Uke 43: Samarbeidstid for 4 ansatte totalt 4 t 16 t
- 01.11.21 og 02.11.21: Kurslederkurs totalt 16 t for 5 ansatte 80 t

Sum 202 t

«Hold meg, slipp meg»

- Opplæring for nye kursholdere 2 dager á 7,5 t, 30. og 31. august 2021, totalt 7 ansatte fra SAPH-kommunene (beregnet 6) 90 t
- Planlegging av fagdag 28.06.21 á 1 t for 5 ansatte (beregnet 4) 4 t
- Fagdag 07.09.21 á 6 t, totalt 15 ansatte (beregnet 14) 84 t
- Erfaringsutveksling 29.11.21 á 2 t for 8 ansatte 16 t
- Kursforberedelser tilsvarende 2 arbeidsdager á 7,5 t for 7 kursledere 105 t

Sum 299 t

«Godt samliv»

- Samarbeidsmøte om implementering av tiltak 12.03.21 á 1 t for 5 ansatte (beregnet 4). Inkl. 2 t etterarbeid for 4 ansatte 12 t
- Opplæring 18.05.21 á 7,5 t for totalt 17 ansatte (beregnet 16) 120 t
- Erfaringsutveksling 17.12.21 á 2 t for 5 ansatte (beregnet 4) 8 t
- Samarbeidsmøte om videreføring av tiltak 15.11.21 á 1,5 for 8 ansatte (beregnet 6) 9 t
- Kursforberedelser tilsvarende 2 arbeidsdager á 7,5 t for 5 kursledere 75 t

Sum 224 t

Digitale fagøkter for barnehageansatte

Arbeidsutvalget har bestått av: Nina Sollie (Øvre Eiker kommune), Bjørg Rønning og Heidi L. Tandberg (Modum kommune) og Ingunn Svartås (Krødsherad kommune).

- Planlegging av øktene: 5 t per deltaker i arbeidsgruppa 20 t
- Samarbeidsmøte for arbeidsutvalget 21.04.21 á 1,5 t 6 t



- Samarbeidsmøter med Styd AS i 2021	5 t
- Arbeid med evaluering	11 t
	Sum 42 t

VIP makkerskap

- Orienteringsmøte 09.06.21 á 1 t med VIP psykisk helse i skolen (Vestre Viken HF) for 4 ansatte i Øvre Eiker kommune	4 t
- Digital opplæring 12.08.21 á 2 t for 22 ansatte ved Vestfossen og Høksund ungdomsskole	44 t
	Sum 48 t

Utviklingsarbeid: digitale fagøker for ansatte i grunnskole og SFO

Arbeidsutvalget har bestått av: Guro Bergan Hølen, Tutte Mitchell Olsen og Anne Marit Ingvoldstad (Modum kommune), Margrethe Børresen Brenna (Sigdal kommune), Aina Østenengen (Øvre Eiker kommune), Nina Dokken Nesheim (PPT ved Modum, Sigdal og Krødsherad kommune) og SAPH-koordinator Kristin Garaas Løchen.

- Møtedatoer i 2021: 20.08.21, 08.09.21, 24.09.21 og 12.11.21. Varighet 1,5 t per møte. Beregnet for 6 ansatte	36 t
- For- og etterarbeid 1 t per møte	24 t
- Orienteringsmøter med etatsjefer/skoleledere i hver kommune. 4 møter á 1 t. Beregnet for en ansatt per kommune, koordinator ikke medregnet	4 t
	Sum 64 t

Utviklingsarbeid: applikasjon for ungdomsskoleelever

- Møte vedrørende anbudsprosess 16.12.21 á 1 t for 6 ansatte (beregnet 4)	4 t
- Arbeidsmøte 09.04.21 á 1,5 t for 3 ansatte fra SAPH arbeidsgruppe (beregnet 2) Formål: å utarbeide saksfremlegg for SAPH styringsgruppe. Inkl. 2 t for- og etterarbeid for 2 ansatte	7 t
	Sum 11 t

Øvrig egeninnsats

- Referent for styringsgruppa: etterarbeid 1,5 t per møte (3 møter) 4,5 t

For øvrig arbeides det mye lokalt med informasjonsarbeid knyttet til de ulike tiltakene i tjenestene (helsestasjon, barnehage, skole, familieteam), samt til organisasjonene for øvrig. Egeninnsats ikke anslått.

Sum 4,5 t

Total sum antall timer egeninnsats: 1971,5 t



PROGRAM

SAPH fag- og erfaringsseminar 8. november 2021

Kl. 08.30-09.00	Registrering og kaffe
Kl. 09.00-09.15	Velkommen ved Kristin Garaas Løchen, SAPH-kordinator
Kl. 09.15-10.15	Hva er hovedutfordringene blant barn og unges psykiske helse i SAPH-kommunene? ved de kommunale arbeidsgruppene i SAPH
Kl. 10.15-10.30	Pause med bevertning
Kl. 10.30-11.15	Viktigheten av kunnskap, forståelse og sammenheng i folkehelsearbeidet ved Linn Haraldstad, rådgiver folkehelse i Indre Østfold kommune
Kl. 11.15-11.30	Pause
Kl. 11.30-12.00	Helsefremmende barnehager og skoler - hva innebærer det og hvordan får vi det til? ved Åse Marit Hovden, spesialrådgiver avdeling folkehelse i Viken fylkeskommune
Kl. 12.00-13.15	Lunsj
Kl. 13.15-13.45	Fra samfunnsutfordring til klasserommet ved Kjetil Gulsrud Lundemoen, utviklingsleder ved undervisningsetaten i Modum kommune
Kl. 13.45-14.00	Pause
Kl. 14.00-14:45	Ett lag for god oppvekst – hvordan jobbe helhetlig for å hindre utenforskap? ved Else Berit Kyte, kommunalsjef for oppvekst i Øvre Eiker kommune og Elisabeth Jevne, prosjektleder Familiehjelpa i Øvre Eiker kommune
Kl. 14.45-15.00	Oppsummering og veien videre