

# Planinitiativ

## Reguleringsplan - Utvidelse masseuttak Moen gard

I henhold til forskrift om behandling av private forslag til detaljregulering skal forslagsstillere sende et planinitiativ til kommunen samtidig med forespørsel om oppstartsmøte. Dette planinitiativ er utformet i henhold til forskriftens §1 pkt. a) til I).



S

## Dokumentinformasjon

Oppdragsgiver: Moen gard ved Jostein Guttormsen

Tittel på rapport: Planinitiativ

Oppdragsnavn: Utvidelse Masseuttak Moen gard

Oppdragsnummer: 631421-01

Utarbeidet av: Allan Hjorth Jørgensen

Oppdragsleder: Allan Hjorth Jørgensen

Tilgjengelighet: Åpen

---

---

---

---

---

01	7. jun. 2022	Planinitiativ	AHJ	JA
Ver	Dato	Beskrivelse	Utarb. av	KS

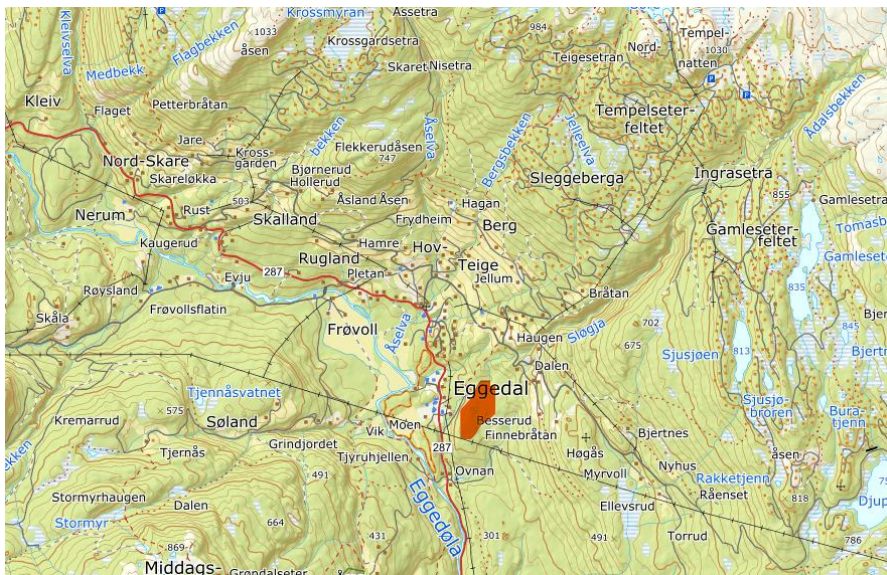
# Innholdsfortegnelse

1. Innledning	3
2. Formålet med planen	4
3. Planområdet og planarbeidets virkninger utenfor planområdet	5
4. Planlagt bebyggelse, anlegg og andre tiltak	6
5. Utbyggingsvolum og byggehøyder	7
6. Funksjonell og miljømessig kvalitet	7
7. Tiltakets virkning på-, og tilpasning til landskap og omgivelser	7
8. Forholdet til kommuneplan og gjeldende reguleringsplaner	8
9. Vesentlige interesser som berøres	9
10. Samfunnssikkerhet	10
11. Berørte parter, prosess og medvirkning	10
12. Konsekvensutredning	10

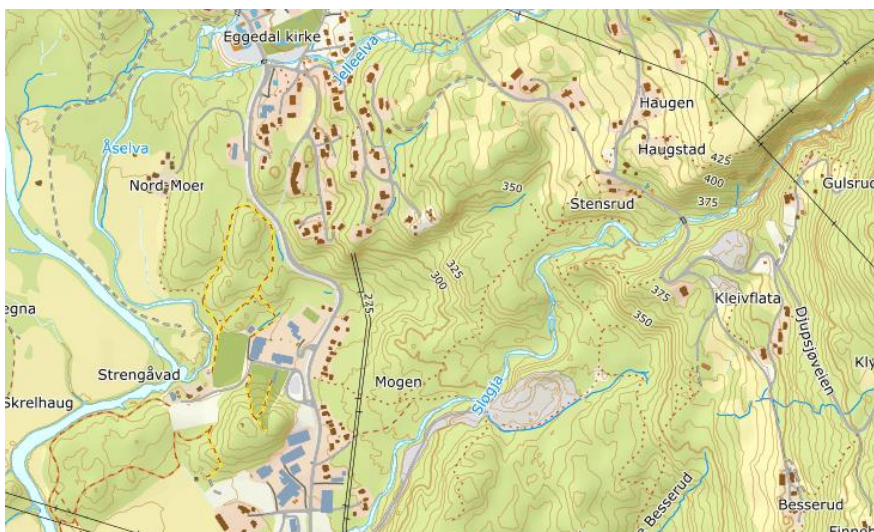
# 1. Innledning

Asplan Viak AS er engasjert av Men gard (143/7) ved Jostein Guttormsen til å regulere en utvidelse av eksisterende masseuttak sør for Eggedal sentrum.

Masseuttaket ligger rett sør for elva Sløgja, som løper ut i Eggedøla. Dette dokumentet er et grunnlag for oppstartsmøte med Sigdal kommune.



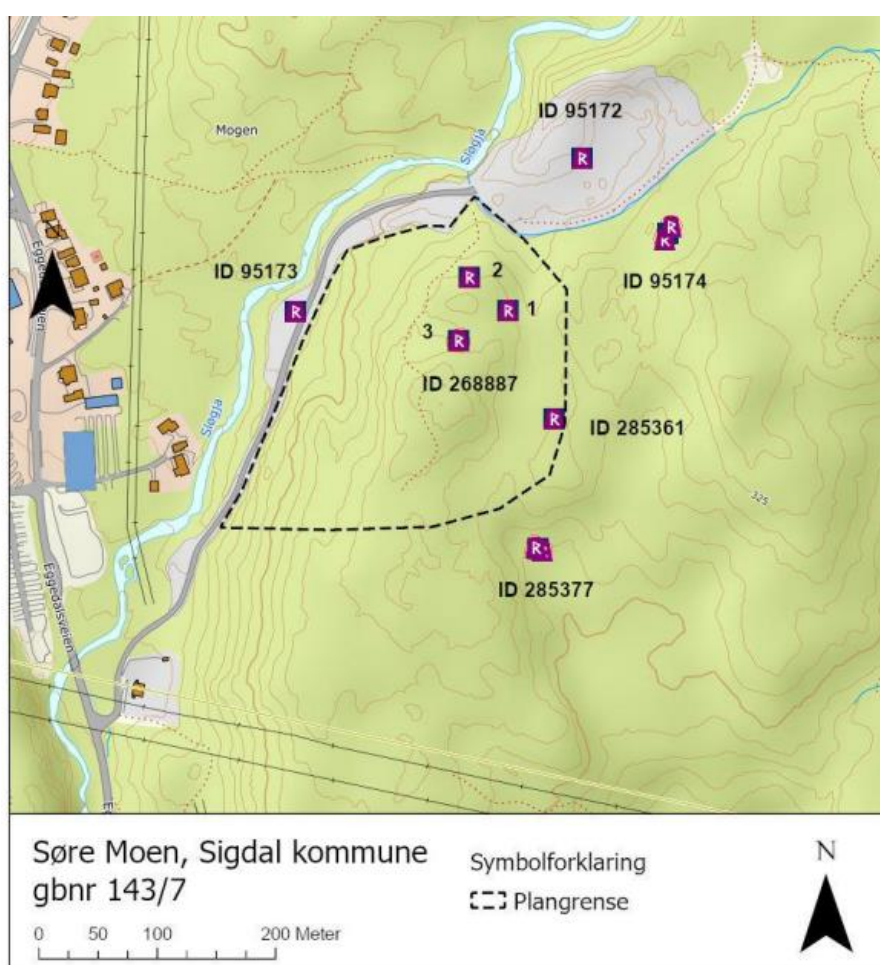
Figur 1: Bildet viser Eggedal og omtrentlig lokalisering av masseuttaket. Legg merke til alle hytteområdene i nærheten, som utgjør en stor del av markedet til masseuttaket.



Figur 2: Utbredelsen av eksisterende masseuttak ses med grå farge sør for elva Sløgja

## 2. Formålet med planen

Formålet med reguleringsplanen er å legge til rette for utvidelse av dagens driftsområde, slik at uttaket kan fortsette og levere masser i forskjellige fraksjoner til bygge- og anleggsprosjekter i nærheten. Utvidelsen vil samtidig legge til rette for at eksisterende arbeidsplasser og verdiskaping kan videreføres. Området som ønskes tatt ut ligger øst for adkomstvegen og vil i hovedsak omfatte fast fjell som må sprenges.

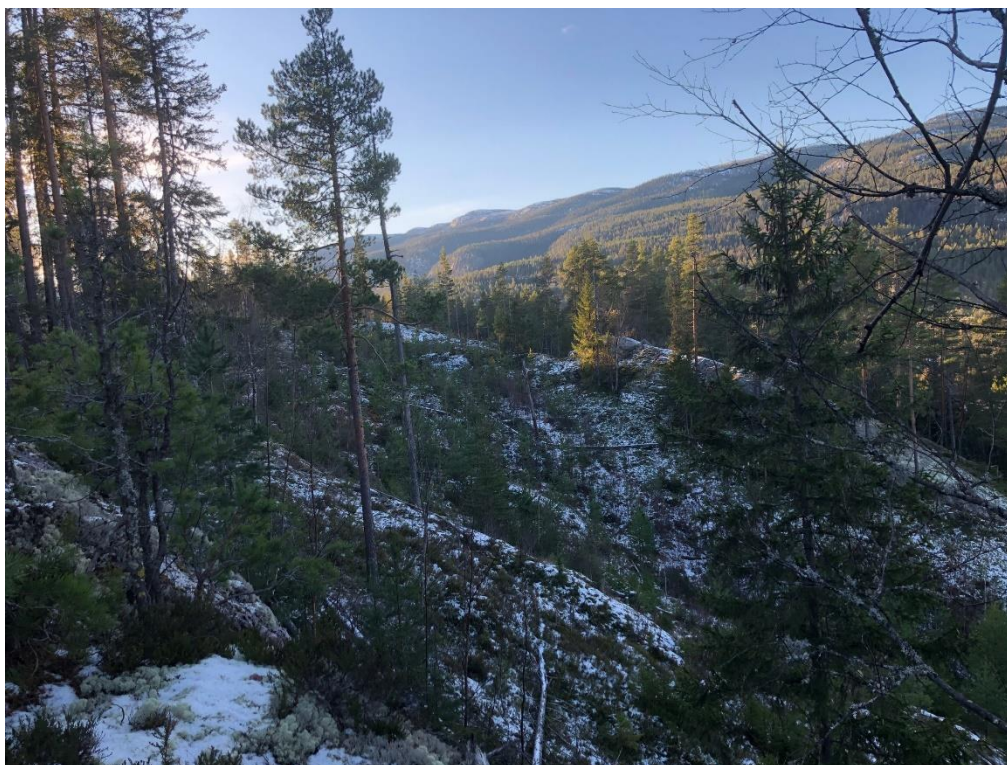


Figur 3: Foreløpig avgrensning av planområdet er vist med stiplet linje. Kartet viser samtidig resultatet fra kulturminneregistreringen i området. Endelig avgrensning avklares gjennom planprosessen.

### 3. Planområdet og planarbeidets virkninger utenfor planområdet

Terrenget innenfor planområdet består av en høyde med små koller med berg i dagen med løs masser imellom. På de skrinnere partiene vokser det mest furu, mens fuktigere partier er dominert av gran. Skogen i mesteparten av planområdet er hugget i nyere tid. Planarbeidet vil avklare hvor mye som skal tas ut og i hvilken rekkefølge uttaket skal foregå for å få et rasjonelt uttak som samtidig tar hensyn til omgivelsene.

Samfunnet har behov for masser, men det er ofte utfordringer knyttet til uttak på grunn av støy og støv til omgivelsene. I dette tilfelle har vi å gjøre med utvidelse/videreførelse av et eksisterende uttak og det er generelt lettere å få til enn etablering av nye uttak. Sammen med reguleringsplanen må det regnes med at det må utarbeides en støyvurdering som gjenspeiler hvordan støyen vil bli. Videre vil direktoratet for mineralforvaltning sette krav til at det utformes en søknad om driftskonsesjon med tilhørende driftsplan før det nye området kan tas ut.



Figur 4: Bildet viser deler av området, hvor det er ønskelig å utvide masseuttaket.

## 4. Planlagt bebyggelse, anlegg og andre tiltak

Det er ønskelig å utvide eksisterende uttak øst for eksisterende veg. Her er det kort veg til fast fjell og en får raskt en god pallhøyde. Jfr. Retningslinjene fra direktoratet bør pallene ikke overstige 15 m i høyde. Det betyr at vi må operere i flere pallhøyder. Det vil være hensiktsmessig å lage en 3D modell for å se på de forskjellige muligheter og kunne se på uttakets forskjellige faser som et puslespill. Til søknaden om driftskonsesjon vil det skulle utarbeides diverse snitt og profiler for de forskjellige faser i uttaket.



Figur 5: Det foregår uttak langs med vegen. Legg merke til hvor kort veg det er til fast fjell til venstre på bildet.

## 5. Utbyggingsvolum og byggehøyder

Det legges ikke opp til permanent bebyggelse i uttaksområdet. Størrelsen på det nye uttaksområde vil bli 40-50 daa. Volumet i antall faste m<sup>3</sup> fjell vil bli beregnet når uttaksretning, bunnkote m.m. er fastsatt. For å ha en ide om hva vi snakker om kan vi for eksempel si at med en gjennomsnittlig uttaksdybde på 25 m og en størrelse på 40 daa får vi  $(25\text{m} \cdot 40000\text{m}^2) = 1$  mill faste m<sup>3</sup>.

## 6. Funksjonell og miljømessig kvalitet

Reguleringsbestemmelsene vil sette krav til uttaket for å minske belastningen på miljøet rundt. Utformingen av uttaket i driftsplanen er essensiell for å få et uttak som fungerer best mulig. Hovedprinsippene er å raskt få full pallhøyde slik at en får en god mengde masse for hver sprenging, samt å få etablert en stor driftsflate, slik at massene ikke skal flyttes flere ganger enn nødvendig. I dette tilfelle er det en stor etablert flate i eksisterende uttak, som kan benyttes til lagring av ferdigmasser m.m.

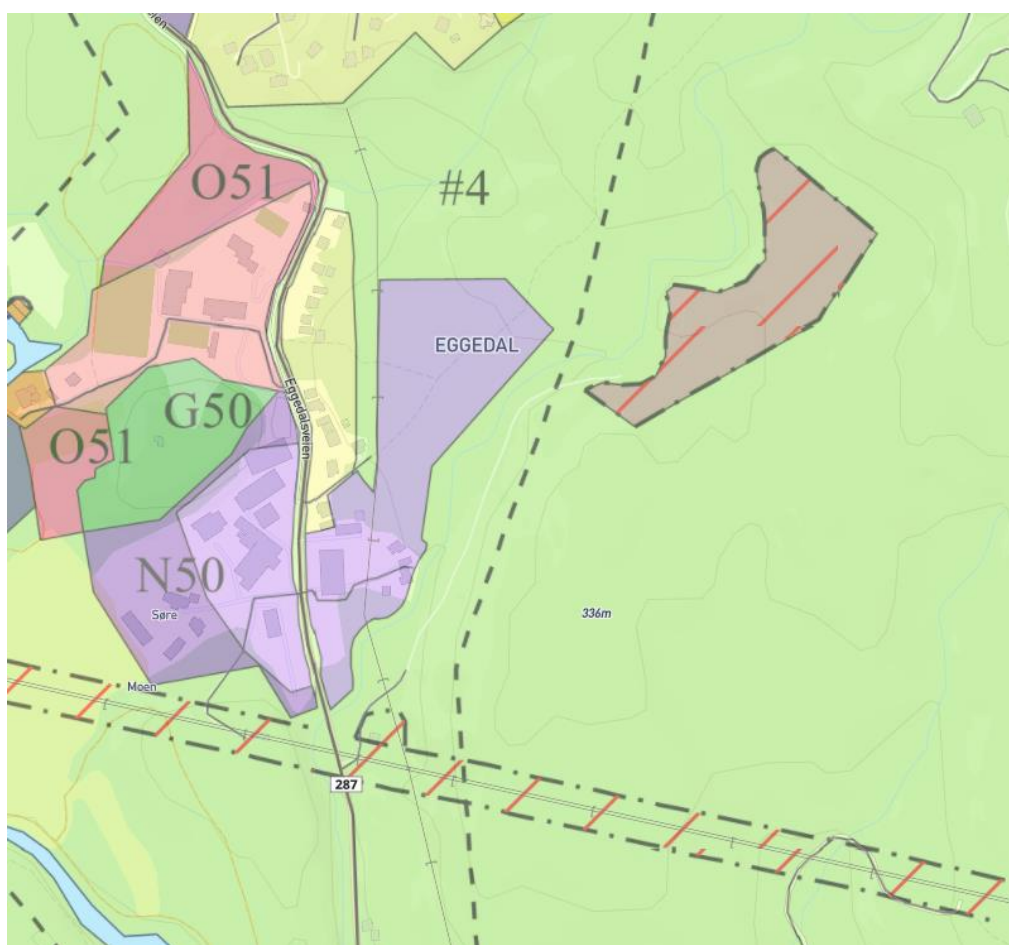
## 7. Tiltakets virkning på-, og tilpasning til landskap og omgivelser

Det vil bli utarbeidet en 3D modell slik at uttaket kan vurderes fra alle retninger med tanke på innsyn. Uttaksområdet ligger delvis nede i et terrengsøkk ned mot elven og det vil være gunstig i forhold til landskapsvirkning og støy. I utformingen av planen og bestemmelsene vil det være viktig med krav og vilkår som minsker uttakets innvirkning på omgivelsene.



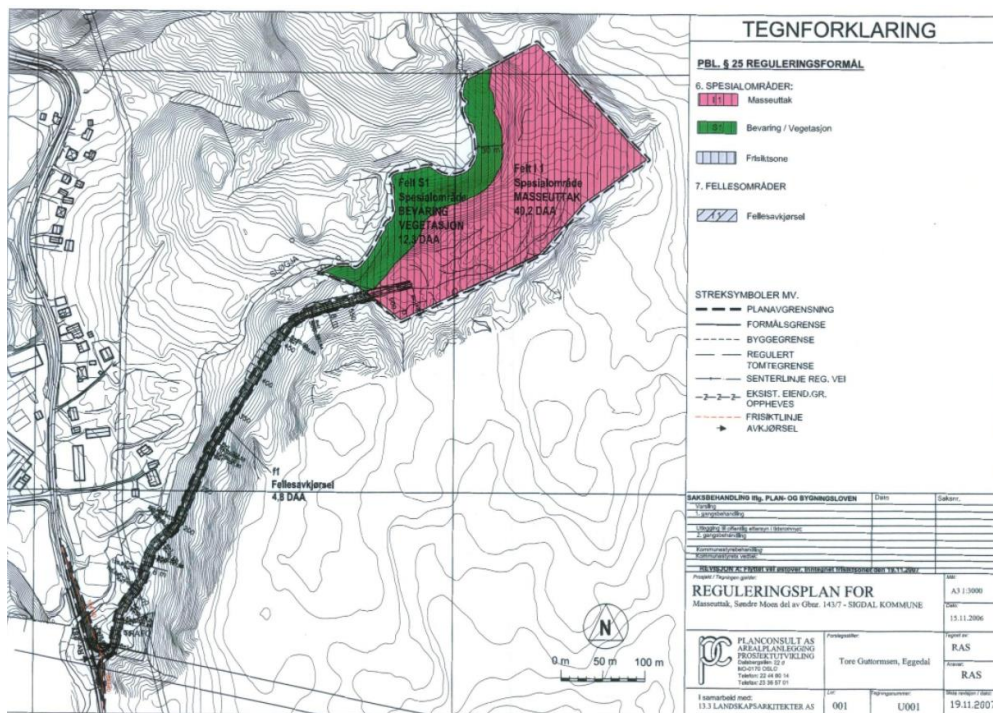
## 8. Forholdet til kommuneplan og gjeldende reguleringsplaner

Området er omfattet av en kommunedelplan som nylig er vedtatt. Planfremstiller hadde kontakt med kommunen i 2020 angående fremgangsmåte og mulighet for å få arealet innarbeidet i kommunedelplanen. På det tidspunkt var kommunedelplanen kommet så langt at det ikke ble mulighet for å få arealet innarbeidet. I kommunedelplanen er eksisterende uttaksområde avsatt til råstoffutvinning.



Figur 6: utsnitt av eksisterende kommunedelplan med ikrafttredelsesdato 3.2.2022.

Eksisterende uttak ble regulert i 2007. I denne planen er vegen inn regulert i tillegg til uttaksområdet samt en vegetasjonsskjerm ned mot elven. Ut fra befaring ser det ut til at mesteparten av massene i eksisterende plan har blitt tatt ut gjennom disse 15 årene.



Figur 7: Utsnitt av eksisterende reguleringsplan med ikrafttredelsesdato 19.11.2007.

## 9. Vesentlige interesser som berøres

Uttak av fast fjell innebærer støy knyttet til boring, sprenging, knusing og opplastning. Det vil være essensielt for prosjektet å få utformet uttaket mest mulig riktig for å minske sjenanse for naboer. Støyutredning gjennomføres i tidlig fase for å sikre at uttaket kan utformes innenfor de støykrav som gjelder. Bestemmelsene vil være med å styre for eksempel tidspunkt for støyende aktiviteter. Vesentlige interesser som berøres er først og fremst nærliggende boliger. Reguleringsplanen må også sikre at det ikke renner finstoff fra uttaket ut i elven.

## 10. Samfunnssikkerhet

Det vises til veileder fra Direktoratet for samfunnssikkerhet og beredskap – Samfunnssikkerhet i kommunens arealplanlegging. Det vil bli utarbeidet en ROS-analyse i tråd med anbefalingene her ift. vurderinger av sikkerhet/risiko og sårbarhet.

## 11. Berørte parter, prosess og medvirkning

Det legges opp til en planprosess etter plan- og bygningsloven sine krav til prosess med medvirkning. Oppstart av planarbeid vil sendes direkte til private og offentlige berørte parter. Adresselisten tas ut fra Statens Kartverk sine databaser for private parter når planavgrensningen er endelig fastsatt. Liste over offentlige fagmyndigheter som varsles vil være i henhold til den listen som brukes for planarbeid i Sigdal kommune.

## 12. Konsekvensutredning

Reguleringsplanen vil bli fremmet som en privat detaljregulering. Reguleringsplanen er ikke i overensstemmelse med kommuneplanen og det er derfor behov for konsekvensutredning i medhold av plan- og bygningslovens § 4-2. Fremgangsmåte og tidspunkt for politisk involvering ønskes drøftet på oppstartsmøtet.

I lignende saker har Asplan Viak utarbeidet et planprogram som følger varsel om oppstart og det gis tilsvarende lengre frist. Når planprogrammet er fastsatt av planutvalget utarbeider tiltakshaver et reguleringsforslag sammen med en kombinert planbeskrivelse og konsekvensutredning. Behovet for eksterne utredninger vurderes til å være kulturminneregistrering og støyutredning. Kulturminneregistreringen er foretatt og rapport foreligger. Støyutredning kan settes i gang når rammene for planarbeidet er drøftet på oppstartsmøtet.



asplan viak